



АДМИНИСТРАЦИЯ ГОРОДСКОГО ОКРУГА «ГОРОД ЛЕСНОЙ»

ПОСТАНОВЛЕНИЕ

10.08.2020

№ 835

г. Лесной

О внесении изменений в Положение о порядке размещения наружной рекламы (рекламных конструкций) на территории городского округа «Город Лесной», утвержденное постановлением администрации городского округа «Город Лесной» от 16.08.2017 № 1043

В соответствии с Федеральными законами от 06 октября 2003 года № 131-ФЗ «Об общих принципах организации местного самоуправления в Российской Федерации», от 13 марта 2006 года № 38-ФЗ «О рекламе», приказом Министерства по управлению государственным имуществом Свердловской области от 26.07.2019 № 1872 «Об утверждении концепции оформления и размещения объектов наружной рекламы на территории Свердловской области»

ПОСТАНОВЛЯЮ:

1. Внести в Положение о порядке размещения наружной рекламы (рекламных конструкций) на территории городского округа «Город Лесной», утвержденное постановлением администрации городского округа «Город Лесной» от 16.08.2017 № 1043 «Об утверждении Положения о порядке размещения наружной рекламы (рекламных конструкций) на территории городского округа «Город Лесной» (с изменениями, внесенными постановлениями администрации городского округа «Город Лесной» от 13.10.2017 № 1272, от 26.12.2017 № 1721) (далее – Положение) следующие изменения:

1.1. В раздел 2 Положения внести следующие изменения:

абзац 6 подпункта 2.1 изложить в новой редакции:

«Схема и вносимые в нее изменения подлежат предварительному согласованию с Министерством по управлению государственным имуществом Свердловской области в соответствии с постановлением Правительства Свердловской области от 18.09.2013 № 1137-ПП «Об утверждении порядка предварительного согласования схем размещения рекламных конструкций и вносимых в них изменений на территории Свердловской области.»;

дополнить подпунктом 2.2 следующего содержания:

«2.2. Внесение изменений в Схему осуществляется:

по инициативе администрации городского округа «Город Леной»;

по заявлению лица, которому на праве собственности либо на ином законном основании принадлежит земельный участок, на котором предполагается размещение рекламной конструкции;

по заявлению лица, являющегося владельцем рекламной конструкции, с предварительного согласия лица, которому на праве собственности либо на ином законном основании принадлежит земельный участок, на котором предполагается размещение рекламной конструкции;

по заявлению лица, за которым на правах аренды, оперативного управления, хозяйственного ведения или ином вещном праве закреплено здание, строение, сооружение, находящиеся в собственности Свердловской области или муниципальной собственности городского округа «Город Лесной»;

по заявлению владельца рекламной конструкции, с предварительного согласия лица, за которым на правах аренды, оперативного управления, хозяйственного ведения или ином вещном праве закреплено здание, строение, сооружение, находящиеся в собственности Свердловской области или муниципальной собственности городского округа «Город Лесной».

Внесение изменений в Схему осуществляется на основании следующих документов:

для конструкций, размещаемых на земельных участках, - координаты центра опоры рекламной конструкции;

фотографии рекламной конструкции, планируемой к размещению, применительно к месту ее размещения, изображения на которых дает четкое представление о том, какие рекламные конструкции, дорожные знаки, здания, участки дороги находятся вблизи предполагаемого места установки рекламной конструкции (три панорамных фотоснимка с прилегающей территорией);

информация о материалах, используемых при изготовлении рекламной конструкции, способе крепления рекламной конструкции;

план-схема знаков дорожного движения, расположенных в радиусе 100 метров относительно предполагаемого места размещения рекламной конструкции. Управление по архитектуре при формировании и утверждении Схемы определяет места размещения рекламных конструкций в соответствии с государственным стандартом Российской Федерации [ГОСТ Р 52044-2003](#) «Наружная реклама на автомобильных дорогах и территориях городских и сельских поселений. Общие технические требования к средствам наружной рекламы. Правила размещения» (далее – ГОСТ) и разделом 4 настоящего Положения;

документ с расчетом границ коридора безопасности согласно ГОСТу.».

1.2. В раздел 3 Положения внести следующие изменения:

исключить из подпункта 3.2 слова: «..., утвержденным постановлением администрации городского округа «Город Лесной» от 12.07.2016 № 979»;

исключить подпункты 3.5, 3.6, 3.7, 3.8;

исключить из абзаца 2 подпункта 3.10 слова «..., утвержденным решением Думы городского округа «Город Лесной» от 03.11.2016 № 494».

1.3. В раздел 4 Положения внести следующие изменения:

подпункт 4.1.3 изложить в новой редакции:

«4.1.3. Рекламные конструкции должны иметь цвет в соответствии с приказом Министерства по управлению государственным имуществом Свердловской области от 26.07.2019 № 1872 «Об утверждении концепции оформления и размещения объектов наружной рекламы на территории Свердловской области»:

графитно-серый (RAL 7024);

светло-серый (RAL 7042);

темно-серый (RAL 7012).»;

в подпункте 4.1.5 после слов «должно иметь маркировку» добавить слова «в виде информационной таблички»;

подпункт 4.1.8 дополнить абзацем следующего содержания:

«Подключать конструкции к сетям электроснабжения следует исключительно при наличии технических условий ресурсоснабжающих организаций и в соответствии с правилами устройства электроустановок. Подключение к электросетям следует производить скрытым (подземным) способом. Допускается использование солнечных батарей.».

1.4. В приложение № 1 к Положению внести следующие изменения:

после заголовка «Виды отдельно стоящих рекламных конструкций, устанавливаемые на территории городского округа «Город Лесной» добавить абзацы следующего содержания:

«Отдельно стоящие рекламные конструкции, выполненные в одностороннем варианте, должны иметь декоративно оформленную обратную сторону.

Изображение на информационном поле рекламных конструкций может воспроизводиться с применением следующих способов (технологий):

с помощью статистических полиграфических постеров (на бумаге, виниле и др.);

с помощью динамических систем смены изображений (роллерных систем, систем поворотных призм и др.);

с помощью электронно-цифровых носителей.»;

из подпунктов 1.1, 1.2, 1.3, 2.1, 2.2, 2.4 исключить абзацы «Возможные технологии смены изображения»;

из подпунктов 2.3, 3.1, 3.2 исключить абзацы «Технологии замены изображения»;

1.5. Приложение № 2 к Положению изложить в новой редакции (Приложение № 1 к настоящему постановлению прилагается).

1.6. Приложение № 3 к Положению изложить в новой редакции (Приложение № 2 к настоящему постановлению прилагается).

1.7. В абзаце 5 пункта 2 приложения № 4 к Положению исключить слова «..., на расстоянии не более 5 метра,...».

2. Настоящее постановление опубликовать в печатном средстве массовой информации «Вестник-официальный» и разместить на официальном сайте

администрации городского округа «Город Лесной» в информационно-телекоммуникационной сети «Интернет».

3. Контроль исполнения настоящего постановления возложить на заместителя главы администрации городского округа «Город Лесной» по энергетике и жилищно-коммунальному хозяйству Строкова Д.В.

**Глава городского округа
«Город Лесной»**

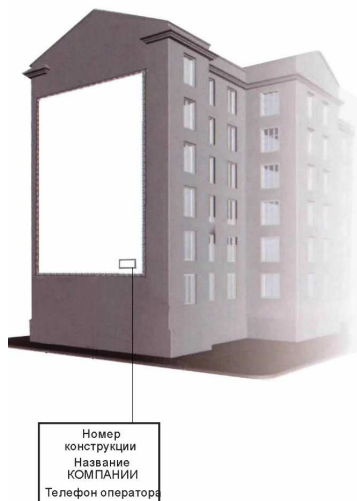
С.Е. Черепанов

Приложение № 1
к постановлению администрации
городского округа «Город Лесной»
от 10.08.2020 № 835

Приложение № 2
к Положению о порядке размещения
наружной рекламы (рекламных
конструкций) на территории
городского округа «Город Лесной»

Виды рекламных конструкций, размещаемых на зданиях и сооружениях

1. Брандмауэр – рекламная конструкция по индивидуальному проекту, размещаемая на стенах зданий, сооружений в виде информационного поля на основе баннерной или иной мягкой ткани, натянутой на жесткий каркас, со скрытым способом крепления и декоративно оформленными краями.



Основные характеристики рекламной конструкции:

Размер брандмауэра определяется в зависимости от размера и архитектурных особенностей здания. Брандмауэр на здании должен занимать максимально возможную площадь фасада с учетом его визуального восприятия и архитектурных особенностей здания, не перекрывая оконные проемы.

2. Крышная установка – индивидуальная рекламная конструкция, размещаемая на крыше здания.

При размещении рекламы данного вида должны выполняться следующие правила:

крышная установка не должна перекрывать с любой точки обзора фасады расположенных рядом зданий, а также панорамные виды на город;

размещение крышных установок не должно приводить к ухудшению технического состояния несущих конструкций этих объектов;

рекламные конструкции должны гармонично сочетаться с архитектурными особенностями здания и застройки в целом;

допускается размещение одной конструкции на здании.



Крышная установка является имиджевой рекламной конструкцией и устанавливается без привязки к местонахождению организации.

Площадь информационного поля крышной установки рассчитывается исходя из площади прямоугольника, в который вписывается данная крышная установка.

Размер крышной установки определяется индивидуально в зависимости от размера и архитектурных особенностей здания.».

Приложение № 2
к постановлению администрации
городского округа «Город Лесной»
от 10.08.2020 № 835

Приложение № 3
к Положению о порядке размещения
наружной рекламы (рекламных
конструкций) на территории
городского округа «Город Лесной»

Виды рекламных конструкций с использованием технических средств

1. Видеоэкран – рекламная конструкция, использующая в качестве рекламного поля электронный экран, транслирующий анимацию, видеоролики, изображения или текст.

Электронные экраны (электронные табло, медиаэкраны, LED-дисплеи) – объекты, предназначенные для воспроизведения изображения на плоскости экрана за счет светоизлучения светодиодов, ламп, иных источников света или светоотражающих элементов. Все конструктивные элементы, а также провода, механизмы, электронные платы (в том числе на оборотной стороне конструкции) должны быть закрыты.

Видеоэкраны могут размещаться как в виде отдельно стоящих конструкций, так и в виде конструкций, размещаемых на стенах зданий и сооружений, а также на их крышах.

Возможность размещения данного вида рекламной конструкции обсуждается в индивидуальном порядке с Управлением по архитектуре.

Расположение конструкций данного типа должно производиться согласно следующим правилам:

конструкция должна вписываться в сложившийся перспективный вид улиц на фоне разноуровневой застройки;

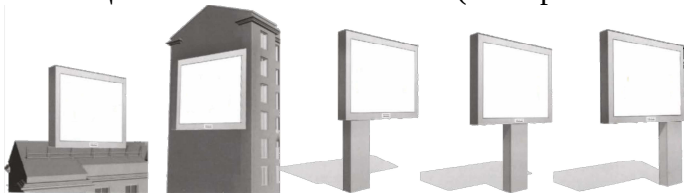
панорамные виды города должны быть открыты. Расстояние между соседними конструкциями должно быть не менее 100 метров;

размер конструкции должен соответствовать масштабу зданий и застройки;

конструкция не должна перекрывать контур здания;

светотехнические характеристики должны соответствовать требованиям нормативной документации и не должны создавать угрозу безопасности дорожного движения;

к конструкциям данного вида также отнесены любые поверхности и элементы, являющиеся светотехническими (электронные табло, объемные буквы, дисплеи и т.д.).



2. Проекционная рекламная конструкция – рекламная конструкция, состоящая из проекционного оборудования и изображения, проецируемого на фасад здания, сооружения. Информационное поле изображения, проецируемого на фасад здания, должно занимать максимально возможную площадь фасада с учетом его визуального восприятия и архитектурных особенностей здания.